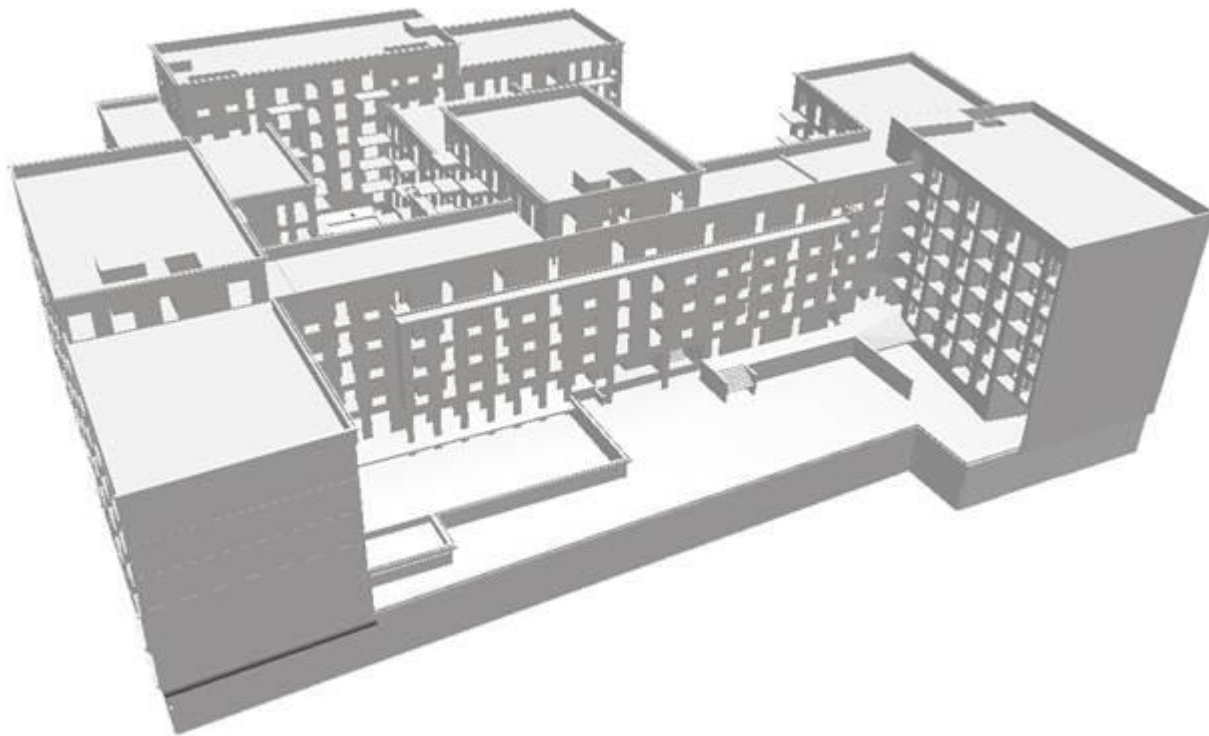


# Neubau von Wohngebäuden mit Gewerbeflächen mit Tiefgarage und integrierter Kindertagesstätte in der Steinerstr. 16, 18, 20a in München

## Projektreferenz



Bei dem geplanten Bauvorhaben handelt es sich um den Neubau von Wohngebäuden mit Gewerbeflächen mit Tiefgarage und integrierter Kindertagesstätte in der Steinerstr. 16, 18, 20a in München.

Die Wohnanlage hat zwei Untergeschosse, ein Erdgeschoss und zwischen vier und fünf Obergeschosse mit Flachdach.

Der Komplex wird in drei Realteile unterteilt. Die drei Gebäude erhalten an den Grundstücksgrenzen oberirdisch Gebäudefugen an einer doppelten Kommunwand.

Das Gebäude des Realteil 1 erstreckt sich im Erdgeschoss in Nord-Süd Richtung auf einer Fläche von ca. 54,17m x 17,09m. In Ost-West Richtung schließt ein Gebäudeteil mit Abmessungen von 25,51m x 11,09m an.

Das Gebäude des Realteil 2 erstreckt sich im Erdgeschoss in Nord-Süd Richtung auf einer Fläche von ca. 55,11m x 17,09m. In Ost-West Richtung schließt ein Gebäudeteil mit Abmessungen von 27,97m x 16,85m an.

Zusätzlich schließt sich an den horizontalen Riegel in Nord-Süd Richtung auf einer Fläche von ca. 18,70m x 19,85m ein weiterer Baukörper bis zur Gebäudefuge zu Realteil 3 an.

Das L-förmige Gebäude des Realteil 3 erstreckt sich im Erdgeschoss in Ost-West Richtung auf einer Fläche von ca. 63,30m x 15,08m. In Nord-Süd Richtung schließt ein Gebäudeteil mit Abmessungen von 56,19m x 11,09m an.

# Neubau von Wohngebäuden mit Gewerbeflächen mit Tiefgarage und integrierter Kindertagesstätte in der Steinerstr. 16, 18, 20a in München

Zusätzlich schließt sich an den horizontalen Riegel in Nord-Süd Richtung auf einer Fläche von ca. 17,88m x 19,85m ein weiterer Baukörper bis zur Gebäudefuge zu Realteil 2 an.

Die maximale Gebäudehöhe liegt bei ca. 20,90m über OK FFB EG = 0,00. Das mittlere Geländeniveau liegt auf ca. 544,59m üNN.

Der höchstgelegene Fußboden liegt bei ca. 16,80m (Gebäudeklasse 5).

## **Auftraggeber:**

MünchenBau PGA 12 GmbH & Co. KG  
Waldfriedenstraße 3  
82031 Grünwald

## **Leistungen:**

Tragwerksplanung Leistungsphasen 1-6,8 nach HOAI 2013

BRI: 120.000 m<sup>3</sup>

KGR 300+400 netto: 45 Mio €

## **Konstruktion:**

Die Häuser werden in Massivbauweise hergestellt. Die Decken werden in Ort betonbauweise bzw. Filigrandeckenbauweise hergestellt. Diese lagern auf tragenden Außenwänden und den tragenden Innenwänden aus Stahlbeton. Die sonstigen Innenwände werden in Trockenbauweise nicht tragend hergestellt.

Das 1. und 2. Untergeschoss wird als zweigeschossige Tiefgarage hergestellt. Die Lasten der Gebäude werden mittels Unterzügen abgefangen und auf Stützen weitergeleitet. Die Wände werden als Stahlbetonwände ausgeführt. Die Lasten aus den tragenden Innenwänden und den Stützen im 1.UG werden auf die Stahlbetonwände und Stützen im 2.UG weitergeleitet. Die Tiefgarage im ersten Untergeschoss erhält außerhalb der Häuser und über dem zweiten UG vollflächig eine punktgestützte Flachdecke.

Die Gebäudekerne werden auf einer tragenden Bodenplatten im 2.UG gegründet. Die Stützen werden auf Einzelfundamenten gegründet. Die Außen- und Innenwände werden auf Streifenfundamenten gegründet. Die Streifenfundamente unter den Außenwänden des 2.UG werden als Stiefelfundamente mit Zerrbalken zu den inneren Fundamenten ausgeführt. Der Boden der TG wird mit Verbundpflaster ausgeführt.

Die Aussteifung ist in horizontaler Richtung durch die Deckenscheiben, in vertikaler Richtung durch die in ausreichender Anzahl vorhandenen Wohnungstrennwände sowie die Aufzugskernwände sichergestellt.